

УДК 159.942:37.03:378.4

DOI: 10.34670/AR.2023.22.11.026

Исследование эмоционального интеллекта и эмоциональной регуляции у студентов медицинского университета

Ахмедова Патимат Юсуповна

Студент,

Астраханский государственный медицинский университет,
414024, Российская Федерация, Астрахань, ул. Бакинская, 121;
e-mail: patimat.akhmedova2016@yandex.ru

Туменова Ксения Валерьевна

Студент,

Астраханский государственный медицинский университет,
414024, Российская Федерация, Астрахань, ул. Бакинская, 121;
e-mail: 270799.99@mail.ru

Абдуллаева Алия Салаватовна

Кандидат психологических наук,
доцент кафедры экономики и здравоохранения
с курсом последипломного образования,

Астраханский государственный медицинский университет,
414024, Российская Федерация, Астрахань, ул. Бакинская, 121;
e-mail: alya_kubekova@mail.ru

Аннотация

В статье показан сравнительный анализ показателей эмоционального интеллекта и эмоциональной регуляции у студентов лечебного и педиатрического факультетов медицинского университета. Проанализировано понятие эмоционального интеллекта, как важное качество медицинского работника. Возникает необходимость развития эмоционального интеллекта, поскольку критерий профессионализма медицинского работника – это способность к пониманию эмоциональных состояний, способность сопереживать как больным, так и здоровым людям. Цель исследования состояла в выявлении эмоционального интеллекта и эмоциональной регуляции студентов медицинского университета в учебно-профессиональной деятельности. Выборку исследования составили студенты 6 курса лечебного и педиатрического факультетов медицинского университета в количестве 60 человек. В качестве психологических методик исследования студентов медицинского вуза в учебно-профессиональной деятельности были использованы: 1) Тест эмоционального интеллекта Д.В. Люсина; 2) Опросник эмоциональной регуляции, ERQ John Gross (в рос. адаптации А.А. Панкратовой, Д.С. Корниленко). Статистический анализ данных был проведен с помощью программы Statistica 21.0. Результаты проведенного исследования показали низкие значения

эмоционального интеллекта у студентов педиатрического факультета в сравнении со студентами лечебного факультета. Таким образом, были обнаружены студенты группы риска, поскольку они испытывают трудности в распознавании, понимании и управлении эмоциями. Возникает необходимость в систематическом развитии эмоционального интеллекта у студентов на протяжении обучения в медицинском вузе.

Для цитирования в научных исследованиях

Ахмедова П.Ю., Туменова К.В., Абдуллаева А.С. Исследование эмоционального интеллекта и эмоциональной регуляции у студентов медицинского университета // Психология. Историко-критические обзоры и современные исследования. 2023. Т. 12. № 3А-4А. С. 231-238. DOI: 10.34670/AR.2023.22.11.026

Ключевые слова

Эмоциональный интеллект; управление эмоциями; студенты медицинского вуза; эмоциональная регуляция; когнитивная переоценка; подавление экспрессии; педиатрический факультет; коррекция.

Введение

Изучение эмпатических способностей и эмоционального интеллекта у медицинских работников в настоящее время становится все более актуальным, поскольку благополучная эмоциональная сфера медицинских работников напрямую оказывает влияние на эффективность профессиональной деятельности. Д. Гоулман под эмоциональным интеллектом понимает совокупность факторов, позволяющий индивиду чувствовать, мотивировать себя, управлять настроением, контролировать импульсивное поведение, и добиваться успеха в повседневной жизни. В отечественной психологии Д.В. Люсин предложил следующее определение эмоционального интеллекта – это способность к пониманию своих и чужих эмоций, а также управление и контроль собственным эмоциональным состоянием. Другими словами, эмоциональный интеллект представляет собой совокупность эмоционально-когнитивных способностей к социально-психологической адаптации личности. В работе Гайкиной М.Ю., Харьковской О.А. было установлено, что девушки-студентки 1 курса медицинского вуза испытывают трудности в распознавании и интерпретации собственных эмоций, а юноши-студенты – в способности к пониманию эмоциональных состояний других людей. В исследовании Плешаковой Д.Р. выявлено, что для большинства студентов медицинского вуза свойственен средний показатель эмоционального интеллекта, развита способность эмпатии, однако, у них установлены низкие показатели управления эмоциональным состоянием. Осадчук О.Л., Ожогова Е.Г. отмечают, что наиболее благоприятное эмоциональное состояние студентов медицинского вуза коррелирует с такими показателями как: спокойствие, энергичность (бодрость), приподнятость настроения, уверенностью в себе. Фролова С.В., Елькина И.Ю. отмечают, что целесообразно внедрять в процесс обучения высшего учебного заведения комплекс мероприятий, которые направлены на формирование у студентов навыков понимания и контроля собственного эмоционального состояния.

Таким образом, важно развивать эмоционального интеллекта, поскольку критерий профессионализма медицинского работника – это способность к пониманию эмоциональных состояний, способность сопереживать как больным, так и здоровым людям. Возникает

необходимость в систематическом развитии эмоционального интеллекта у студентов на протяжении обучения в медицинском вузе.

Цель исследования: состояла в выявлении эмоционального интеллекта и эмоциональной регуляции студентов медицинского университета в учебно-профессиональной деятельности.

Материалы и методы исследования

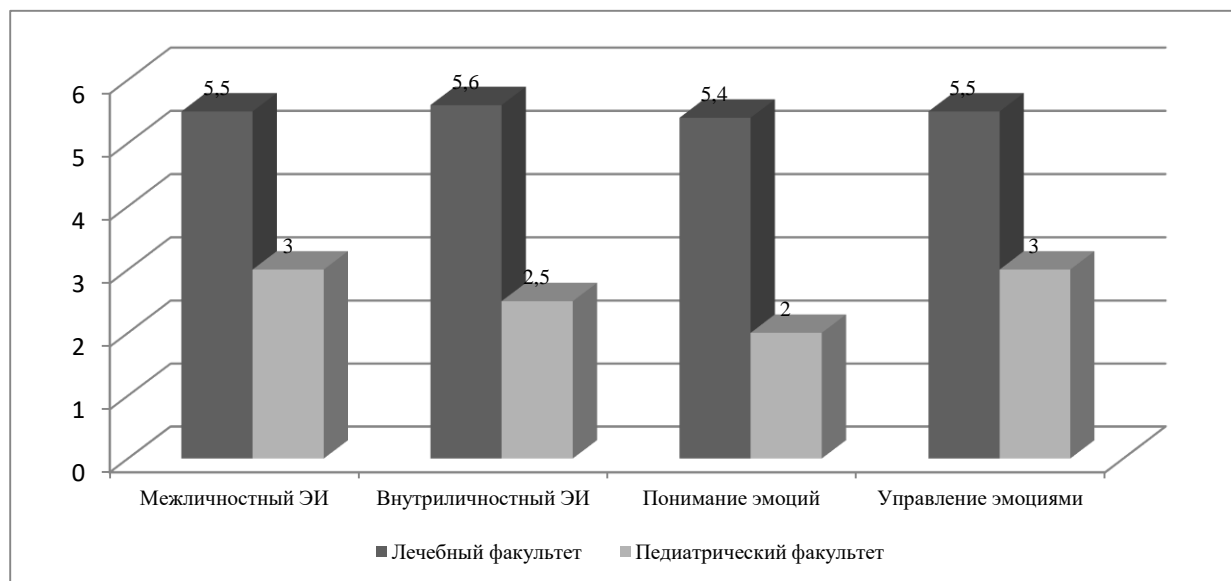
Выборку исследования составили студенты 6 курса лечебного и педиатрического факультетов медицинского университета в количестве 60 человек. Предметом исследования выступают эмоциональные состояния студентов медицинского вуза. Эмпирическое исследование было проведено в апреле 2023 года в ФГБОУ «Астраханский ГМУ» Минздрава России. В качестве психологических методик исследования студентов медицинского вуза в учебно-профессиональной деятельности были использованы: 1) Тест эмоционального интеллекта Д.В. Люсина [10]. Тест (опросник) эмоционального интеллекта Люсина – психодиагностическая методика, основанная на самоотчёте, предназначенная для измерения эмоционального интеллекта (EQ) в соответствии с теоретическими представлениями автора; 2) Опросник эмоциональной регуляции, ERQ John Gross (в рос. адаптации А.А. Панкратовой, Д.С. Корниленко). В 2003 году Гросс и Джон (Gross, J.J., & John, O.P.) предложили короткий опросник эмоциональной регуляции, который призван помочь человеку понять, какие стратегии управления своими эмоциями он использует: стратегию контроля и сдерживания или стратегию мысленной переоценки. Эти стратегии вовлекают в свое исполнение различные корковые и подкорковые отделы мозга, что закрепляет привычку, так или иначе, обходиться с эмоциями на нейронном уровне. Статистический анализ данных был проведен с помощью программы Statistica 21.0. Результаты исследования представлены в рисунках и таблице.

Результаты исследования и их обсуждение

В ходе тестовой интерпретации полученных данных по тесту эмоционального интеллекта Д.В. Люсина были получены данные, которые отражены на рисунке 1. Результаты проведенного исследования показали низкие значения эмоционального интеллекта у студентов педиатрического факультета в сравнении со студентами лечебного факультета. У студентов 6 курса педиатрического факультета были установлены низкие показатели по шкале «Понимание эмоций» (2,0%), означающее, что студенты обладают низкой способности к своим и чужих эмоциональных состояний. Были установлены низкие показатели по шкале «Внутриличностный эмоциональный интеллект» (2,5%). Данный результат показывает низкие способности к пониманию собственных эмоций и управлению ими. Также низкие показатели эмоционального интеллекта были зафиксированы по шкалам «Межличностный эмоциональный интеллект» (3,0%) и «Управление эмоциями» (3,0%) у студентов 6 курса педиатрического факультета. В целом, у студентов педиатрического факультета был установлен низкий эмоциональный интеллект. Таким образом, низкий эмоциональный интеллект, низкая способность к пониманию собственных эмоций, эмоциональных состояний других людей и управлению ими, может снижать качество медицинской помощи и эффективность лечебного процесса.

У студентов 6 курса лечебного факультета установлены средние значения показателей эмоционального интеллекта, наибольшее значение было выявлено по шкале

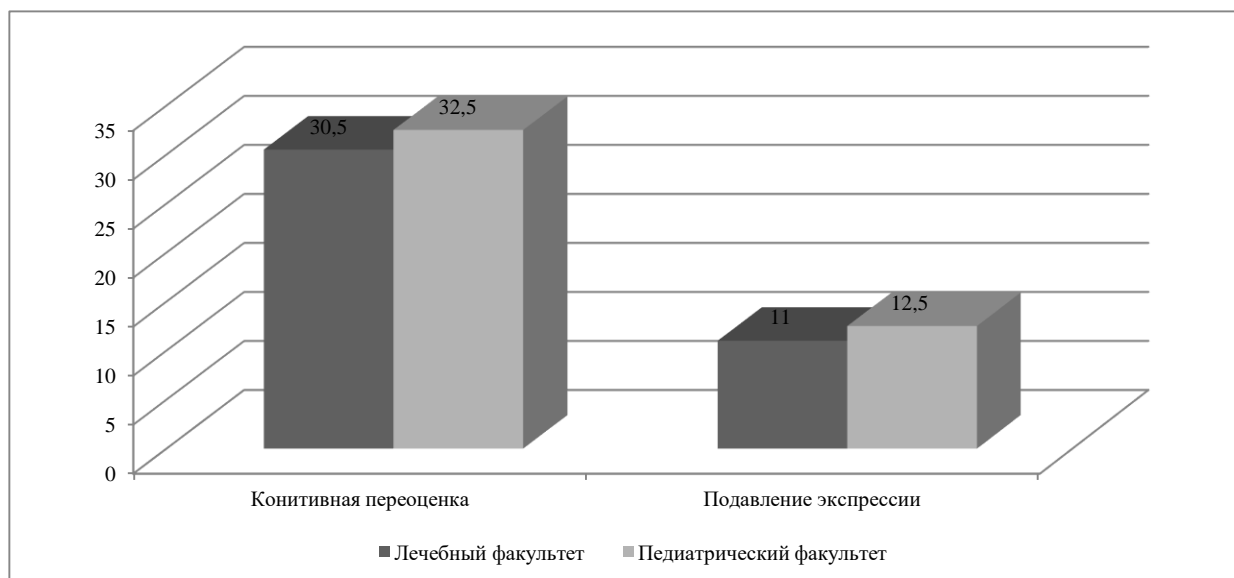
«Внутриличностный эмоциональный интеллект» (5,6%). Данный результат означает, что студенты обладают способностью к пониманию собственных эмоций и управлению ими.



(составлено авторами по материалам исследования)

Рисунок 1 - Средние значения по тесту эмоционального интеллекта Д.В. Люсина у студентов медицинского вуза

На рисунке 2 показаны средние значения по опроснику эмоциональной регуляции, ERQ John Gross (в рос. адаптации А.А. Панкратовой, Д.С. Корниленко) у студентов 6 курса медицинского вуза.



(составлено авторами по материалам исследования)

Рисунок 2. Средние значения по опроснику эмоциональной регуляции, ERQ John Gross (в рос. адаптации А.А. Панкратовой, Д.С. Корниленко) у студентов медицинского вуза

Студенты 6 курса педиатрического факультета используют стратегию управления своими эмоциями такую как «стратегия мысленной (когнитивной) переоценки» (32,5%). Студенты предпочитают когнитивное переосмысление, то есть основанное на мышлении, воспоминаниях, воображении изменение смысла стимула. Когнитивная переоценка вовлекает в свое исполнение различные корковые и подкорковые отделы мозга, что закрепляет привычку так или иначе обходиться с эмоциями на нейронном уровне. Для студентов лечебного факультета также предпочитают стратегию управления своими эмоциями – «Когнитивная переоценка» (30,5%). Когнитивная переоценка означает изменение в интерпретации эмоциогенных ситуаций для того, чтобы управлять эмоциональным состоянием. В ряде исследований показан адаптивный вклад когнитивной переоценки в эмоциональное здоровье человека. Необходимо отметить, что несмотря на наличие низкого эмоционального интеллекта у студентов педиатрического факультета они выбирают более конструктивную стратегию управления своими эмоциями.

Таким образом, студенты 6 курса педиатрического факультета составляют группу риска, поскольку они испытывают трудности в распознавании, понимании и управлении, как своими эмоциями, так и чужим эмоциональным состоянием. Низкий эмоциональный интеллект влияет на профессиональную деятельность медицинского работника. Статистическая обработка данных представлена в таблице 1.

Таблица 1 - Значимые различия между психологическими показателями студентов специальности «Лечебное дело» и «Педиатрия»

Психологические показатели	Уровень значимости различий по U-критерию Манна-Уитни	Различия статистической достоверности (p)
Эмоциональный интеллект	0,000	$p \leq 0,05$

(составлено авторами по материалам исследования)

Статистически значимые различия между студентами 6 курса педиатрического и лечебного факультета наблюдались по шкалам «Межличностный ЭИ» (уровень значимости 0,002, $p \leq 0,05$), «Внутриличностный ЭИ» (уровень значимости 0,000, $p \leq 0,05$), «Понимание эмоций» (уровень значимости 0,000, $p \leq 0,05$), «Управление эмоциями» (уровень значимости 0,016, $p \leq 0,05$). Данный результат говорит о том, что студенты педиатрического факультета в сравнении со студентами лечебного факультета имеют достоверно низкие значения эмоционального интеллекта. Студенты педиатрического факультета испытывают сложности в регуляции эмоционального состояния, понимании как собственных, так чужих эмоций, а также слабая способность управления эмоциями, что, безусловно, влияет межличностное взаимодействие. Учитывая полученные данные, необходимо внедрять в учебный процесс дополнительный модуль по развитию коммуникативной и эмоциональной сферы студентов, а также внедрять программы психолого-педагогического сопровождения студентов.

Заключение

Результаты проведенного исследования показали низкие значения эмоционального интеллекта у студентов педиатрического факультета в сравнении со студентами лечебного факультета. Таким образом, были обнаружены студенты группы риска, поскольку испытывают трудности в распознавании, понимании и управлении эмоциями. Возникает необходимость в систематическом развитии эмоционального интеллекта у студентов на протяжении обучения в медицинском вузе.

Библиография

1. Абуева Э.М., Гаврилова К.С., Королёва Л.Ю., Осколкова В.Р., Костина М.С. Изучение динамики синдрома эмоционального выгорания у студентов медицинского вуза в зависимости от года их обучения // Международный журнал экспериментального образования. – 2020. – № 3. – С. 42-46; URL: <https://expeducation.ru/ru/article/view?id=11963> (дата обращения: 30.04.2023).
2. Андреева И.Н. Азбука эмоционального интеллекта. – СПб.: БХВ-Петербург, 2012. – 288 с.
3. Гайкина М.Ю., Харькова О.А. Исследование эмоционального интеллекта и эмпатических способностей у студентов медицинского вуза // АНИ: педагогика и психология. 2021. №1 (34). URL: <https://cyberleninka.ru/article/n/issledovanie-emotsionalnogo-intellekta-i-empaticheskikh-sposobnostey-u-studentov-meditsinskogo-vuza> (дата обращения: 30.04.2023).
4. Люсин Д.В. Новая методика для измерения эмоционального интеллекта: опросник ЭМИн // Психологическая диагностика, 2006. №4.
5. Люсин Д.В. Современные представления об эмоциональном интеллекте [Текст] /Д.В. Люсин // Социальный интеллект: теория, измерение, исследования/ под ред. Д.В. Ушакова, Д.В. Люсина. – М.: Изд-во «Институт психологии РАН», 2004. – 176 с.
6. Опросник эмоциональной регуляции, ERQ John Gross (в рос. адаптации А.А. Панкратовой, Д.С. Корниленко) [электронный ресурс] // PsyTests. Психологические тесты онлайн. URL: <https://psytests.org/emvol/erq-run.html> дата обращения: 30.04.2023).
7. Осадчук О.Л., Ожогова Е.Г. Анализ эмоциональных состояний студентов медицинского вуза в учебно-профессиональной деятельности // Современные наукоемкие технологии. – 2015. – № 7. – С. 85-88; URL: <https://top-technologies.ru/ru/article/view?id=35086> (дата обращения: 30.04.2023).
8. Плешакова Д.Р. Исследование эмоционального интеллекта студентов-медиков // Международный студенческий научный вестник. – 2016. – № 5-1; URL: <https://eduherald.ru/ru/article/view?id=15312> (дата обращения: 30.04.2023).
9. Робертс Р.Д., Мэттьюс Д., Зайднер М., Люсин Д.В. Эмоциональный интеллект: проблемы теории, измерения и применения на практике // Психология. Журнал ВШЭ. 2004. №4. URL: <https://cyberleninka.ru/article/n/emotsionalnyy-intellekt-problemy-teorii-izmereniya-i-primeneniya-na-praktike> (дата обращения: 01.05.2023).
10. Тест эмоционального интеллекта Д.В. Люсина [электронный ресурс] // PsyTests. Психологические тесты онлайн. URL: <https://psytests.org/eq/emin-run.html> дата обращения: 30.04.2023).
11. Фролова С.В., Елькина И.Ю. Особенности эмоционального интеллекта и копинг-стратегий у студентов медицинских специальностей // Психология. Историко-критические обзоры и современные исследования. 2021 Т.10 № 5А. С. 145-154. DOI: 10.34670/AR.2021.93.34.016

Study of Emotional Intelligence and Emotional Regulation in Medical University Students

Patimat Yu. Akhmedova

Student,
Astrakhan State Medical University,
414024, 121, Bakinskaya str., Astrakhan, Russian Federation;
e-mail: patimat.akhmedova2016@yandex.ru

Kseniya V. Tumenova

Student,
Astrakhan State Medical University,
414024, 121 Bakinskaya str., Astrakhan, Russian Federation;
e-mail: 270799.99@mail.ru

Aliya S. Abdullaeva

PhD in Psychology,
Senior Lecturer of Department of Economics and Health
with a Postgraduate Course,
Astrakhan State Medical University,
414024, 121, Bakinskaya str., Astrakhan, Russian Federation;
e-mail: alya_kubekova@mail.ru

Abstract

The article shows a comparative analysis of indicators of emotional intelligence and emotional regulation in students of the medical and pediatric faculties of the Medical University. The concept of emotional intelligence is analyzed as an important quality of a medical worker. There is a need to develop emotional intelligence, since the criterion for the professionalism of a medical worker is the ability to understand emotional states, the ability to empathize with both sick and healthy people. The purpose of the study was to identify the emotional intelligence and emotional regulation of medical university students in their educational and professional activities. The study sample consisted of 60 students of the medical and pediatric faculties of the Medical University. The following methods were used as psychological research methods for medical students in their educational and professional activities: 1) Emotional intelligence test by D.V. Lucina; 2) Emotional regulation questionnaire, ERQ John Gross (in Russian adaptation by A.A. Pankratova, D.S. Kornilenko). Statistical analysis of the data was carried out using the Statistica 21.0 program. The results of the study showed low values of emotional intelligence among students of the pediatric faculty in comparison with students of the medical faculty. Thus, students were found to be at risk because they have difficulty in recognizing, understanding and managing emotions. There is a need for the systematic development of emotional intelligence in students during their studies at a medical university.

For citation

Akhmedova P.Yu., Tumenova K.V., Abdullaeva A.S. (2023) Issledovanie emotsional'nogo intellekta i emotsional'noi regulyatsii u studentov meditsinskogo universiteta [Study of Emotional Intelligence and Emotional Regulation in Medical University Students]. *Psikhologiya. Istoriko-kriticheskie obzory i sovremennye issledovaniya* [Psychology. Historical-critical Reviews and Current Researches], 12 (3A-4A), pp. 231-238. DOI: 10.34670/AR.2023.22.11.026

Keywords

Emotional intellect; emotion management; medical students; emotional regulation; cognitive reappraisal; suppression of expression; Faculty of Pediatrics; correction

References

1. Abueva E.M., Gavrilova K.S., Koroleva L.Yu., Oskolkova V.R., Kostina M.S. Studying the dynamics of burnout syndrome among medical students depending on the year of their education // *International Journal of Experimental Education*. - 2020. - No. 3. - P. 42-46; URL: <https://expeducation.ru/ru/article/view?id=11963> (date of access: 04/30/2023).
2. Andreeva I.N. *The ABC of Emotional Intelligence*. - St. Petersburg: BHV-Petersburg, 2012. - 288 p.
3. Gaikina M.Yu., Kharkova O.A. Study of emotional intelligence and empathic abilities in students of a medical university

- // ANI: Pedagogy and Psychology. 2021. No. 1 (34). URL: <https://cyberleninka.ru/article/n/issledovanie-emotsionalnogo-intellekta-i-empaticheskikh-sposobnostey-u-studentov-meditsinskogo-vuza> (date of access: 04/30/2023).
4. Lyusin D.V. A new technique for measuring emotional intelligence: the EmIn questionnaire // Psychological diagnostics, 2006. No. 4.
 5. Lyusin D.V. Modern ideas about emotional intelligence [Text] / D.V. Lyusin // Social intelligence: theory, measurement, research / ed. D.V. Ushakova, D.V. Lucina. - M.: Publishing house "Institute of Psychology of the Russian Academy of Sciences", 2004. - 176 p.
 6. Emotional regulation questionnaire, ERQ John Gross (in Russian adapted by A.A. Pankratova, D.S. Kornilenko) [electronic resource] // PsyTests. Psychological tests online. URL: <https://psytests.org/emvol/erq-run.html> accessed 30.04.2023).
 7. Osadchuk O.L., Ozhogova E.G. Analysis of the emotional states of students of a medical university in educational and professional activities // Modern science-intensive technologies. - 2015. - No. 7. - P. 85-88; URL: <https://top-technologies.ru/ru/article/view?id=35086> (date of access: 04/30/2023).
 8. Pleshakova D.R. Study of the emotional intelligence of medical students // International Student Scientific Bulletin. - 2016. - No. 5-1; URL: <https://eduherald.ru/ru/article/view?id=15312> (date of access: 04/30/2023).
 9. Roberts R.D., Matthews D., Seidner M., Lyusin D.V. Emotional intelligence: problems of theory, measurement and application in practice // Psychology. HSE Journal. 2004. No. 4. URL: <https://cyberleninka.ru/article/n/emotsionalnyy-intellekt-problemy-teorii-izmereniya-i-primeneniya-na-praktike> (Date of access: 05/01/2023).
 10. Emotional intelligence test D.V. Lucina [electronic resource] // PsyTests. Psychological tests online. URL: <https://psytests.org/eq/emin-run.html> accessed 30.04.2023).
 11. Frolova S.V., Elkina I.Yu. Peculiarities of Emotional Intelligence and Coping Strategies in Students of Medical Specialties // Psychology. Historical and critical reviews and modern research. 2021 V.10 No. 5A. pp. 145-154. DOI: 10.34670/AR.2021.93.34.016