

УДК 159.923.2:159.923.4

DOI: 10.34670/AR.2022.38.90.014

## **Взаимосвязь одиночества со свойствами темперамента у студенческой молодежи**

**Бусурина Лариса Юрьевна**

Кандидат психологических наук,  
доцент кафедры гуманитарных наук и психологии,  
Астраханский государственный технический университет,  
414025, Российская Федерация, Астрахань, ул. Татищева, 16;  
e-mail: busja75@list.ru

**Уалихан Дамир Уалиханулы**

Студент,  
Астраханский государственный медицинский университет,  
414000, Российская Федерация, Астрахань, ул. Бакинская, 121;  
e-mail: ualihundamir@gmail.com

**Кубекова Алия Салаватовна**

Кандидат психологических наук,  
доцент кафедры психологии и педагогики,  
Астраханский государственный медицинский университет,  
414000, Российская Федерация, Астрахань, ул. Бакинская, 121;  
e-mail: alya\_kubekova@mail.ru

### **Аннотация**

В статье раскрывается проблема переживания актуального состояния одиночества в студенческой молодежной среде. Данная проблема одиночества является актуальной в связи с меняющимися условиями взаимодействия между людьми. В статье описаны такие термины как «одиночество», «типология одиночества». Эмпирическую базу исследования составило: психодиагностическое обследование студенческой молодежи Астраханского государственного медицинского университета в количестве 56 человек в возрасте от 19 до 21 года, обучающиеся как на бюджетной, так и на коммерческой основе. В исследовании были использованы психологические методики: 1) диагностический опросник «Одиночество» С.Г. Корчагиной; 2) личностный опросник Г. Айзенка ЕРІ (Eysenck Personality Inventory) (адаптация А.Г. Шмелева). В исследовании установлена взаимосвязь субъективного ощущения одиночества со свойствами темперамента в студенческой молодежной среде. У студентов медицинского университета были выявлены как низкие, так и средние показатели переживания одиночества. На основании проведенного исследования была предложена программа психологического сопровождения по преодолению одиночества.

**Для цитирования в научных исследованиях**

Бусурина Л.Ю., Уалихан Д.У., Кубекова А.С. Взаимосвязь одиночества со свойствами темперамента у студенческой молодежи // Психология. Историко-критические обзоры и современные исследования. 2022. Т. 11. № 4А. С. 184-190. DOI: 10.34670/AR.2022.38.90.014

**Ключевые слова**

Одиночество, студенческая молодежь, программа психологического сопровождения, свойства темперамента, межличностное взаимодействие, фрустрация, медицинский университет.

**Введение**

Проблема одиночества в настоящее время представляет собой актуальную проблему, поскольку происходят изменения во взаимодействии между людьми и способах коммуникации. Наряду с глобальными изменениями в мире человек все больше ощущает одиночество и уровень доверия между людьми также снижается. Другим актуализирующим фактором одиночества является наиболее популярная среди молодежи современная мультимедийная форма коммуникации, для которой характерно увеличение числа контактов при массовом общении и сокращение доли комфортного, эмотивного взаимодействия, что ведет к замкнутости и одиночеству [Ломоносов, Саранчева, 2017; Любякин, 2018; Русинова, Мирошникова, www]. Понятие «одиночество» имеет неоднозначное значение, однако, в нашей публикации мы рассматриваем данный феномен в психологическом аспекте. В психологическом словаре феномен одиночества понимается как психогенный фактор, который влияет на психоэмоциональный статус и психологическое здоровье личности. Неумова Е.В. [Осипова, 2018] рассматривает одиночество как периодически возникающее чувство тревоги и дискомфорта, возникающее вследствие неудовлетворения потребности в межличностных отношениях. В работе Колмогоровой Л.С., Манаковой Е.А. [Колмогорова, Манакова, 2011] установили, что людям, переживающим одиночество как временное вынужденное явление, свойственна неспособность поддерживать устойчивые эмоционально-личностные комфортные отношения с социумом, а также испытывать глубокую длительную привязанность. В исследовании Кузнецова Л.Э. [Кузнецова, 2016] эмоционально-личностными особенностями, предрасполагающими к переживанию личностью одиночества, являются необщительность, пессимистичность, пассивность, чувствительность, мечтательность, тревожность, неуверенность в себе, недоверчивость. В некоторых психологических исследованиях устанавливается связь одиночества и адаптивности. Шаймарданова А.В., Кулакова Е.Н. [Шаймарданова, Кулакова, 2010] выявили у половины всех респондентов показатель адаптивности идентичен с показателем одиночества, а у студентов с высокими показателями дезадаптивности доминирует высокий уровень одиночества. Таким образом, становится актуальным вопрос об изучении ощущения одиночества у студенческой молодежи с целью коррекции данного состояния, поскольку одиночества может приводит к нарушению психоэмоционального здоровья и дезадаптации. На основании проведенного исследования будет предложена программа психологического сопровождения по преодолению одиночества.

*Цель исследования:* определить взаимосвязь одиночества со свойствами темперамента у студенческой молодежи с целью разработки программы психологического сопровождения для студентов, склонных к переживанию одиночества.

## Материалы и методы исследования

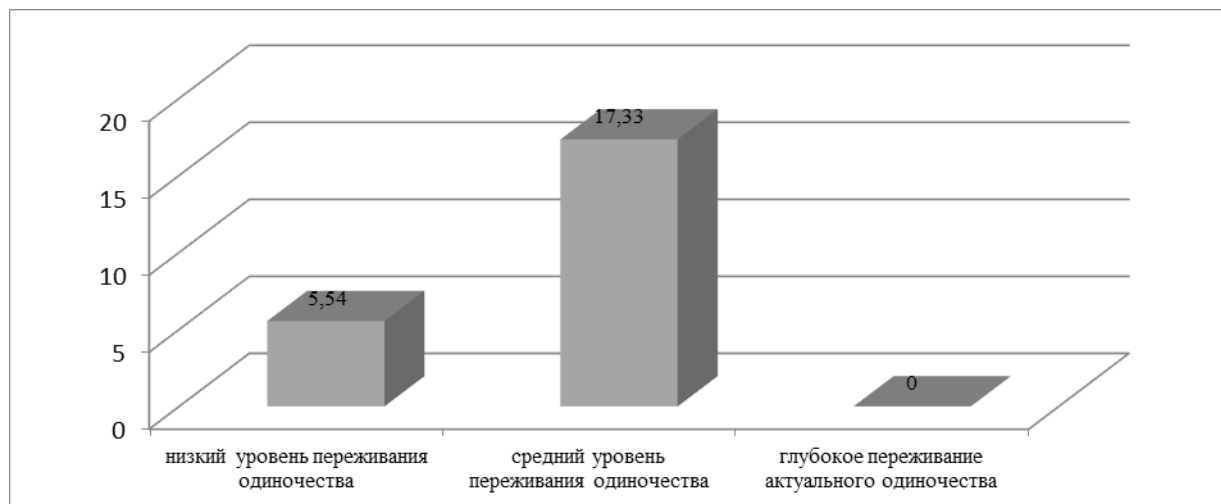
Эмпирическую базу исследования составило: ФГБОУ ВО «Астраханский государственный медицинский университет» Минздрава России. Психодиагностическое обследование студенческой молодежи Астраханского государственного медицинского университета в количестве 56 человек в возрасте от 19 до 21 года, обучающиеся как на бюджетной, так и на коммерческой основе. В исследовании были использованы психологические методики: 1) диагностический опросник «Одиночество» С.Г. Корчагиной, позволяющий диагностировать одиночество в настоящий момент (глубокое, неглубокое и отсутствие переживания одиночества) [Диагностический опросник..., www]; 2) личностный опросник Г. Айзенка EPI (Eysenck Personality Inventory) (адаптация А.Г. Шмелева). Он состоит из двух шкал: экстраверсии-интроверсии и нейротизма, плюс шкала оценки искренности ответов. Характеризующая типичного экстраверта, автор отмечает его общительность и обращенность индивида вовне, широкий круг знакомств, необходимость в контактах. Интроверт – это спокойный, застенчивый, интроективный человек, склонный к самоанализу. Нейротизм – эмоциональная устойчивость. Характеризует эмоциональную устойчивость или неустойчивость (эмоциональная стабильность или нестабильность) [Личностный опросник..., www]. Статистическая обработка данных включала коэффициент ранговой корреляции К. Спирмена, также использована программа SPSS-22.0. Респонденты положительно отнеслись к исследованию и участвовали в нем добровольно. Выявленные личностные особенности позволяют составить программу психологического сопровождения по преодолению одиночества для студентов, переживающих диссоциированное одиночество. Результаты исследования представлены в рисунках и в таблице.

## Результаты исследования и их обсуждение

Для выявления видов одиночества и показателей вида одиночества по диагностическому опроснику «Одиночество» С.Г. Корчагиной (рисунок 1). У 44 студентов медицинского университета диагностированы низкие показатели одиночества, указывающие, что они не переживают одиночества прямо сейчас – 5,54%. У 12 респондентов (17,33%) зафиксирован средний уровень переживания одиночества, свидетельствующее о том, что студенческая молодежь испытывает неглубокие переживания одиночества в актуальный момент. Постоянное ощущение и пребывание в состоянии одиночества может привести к дальнейшему ухудшению психологического статусу и дезадаптации.

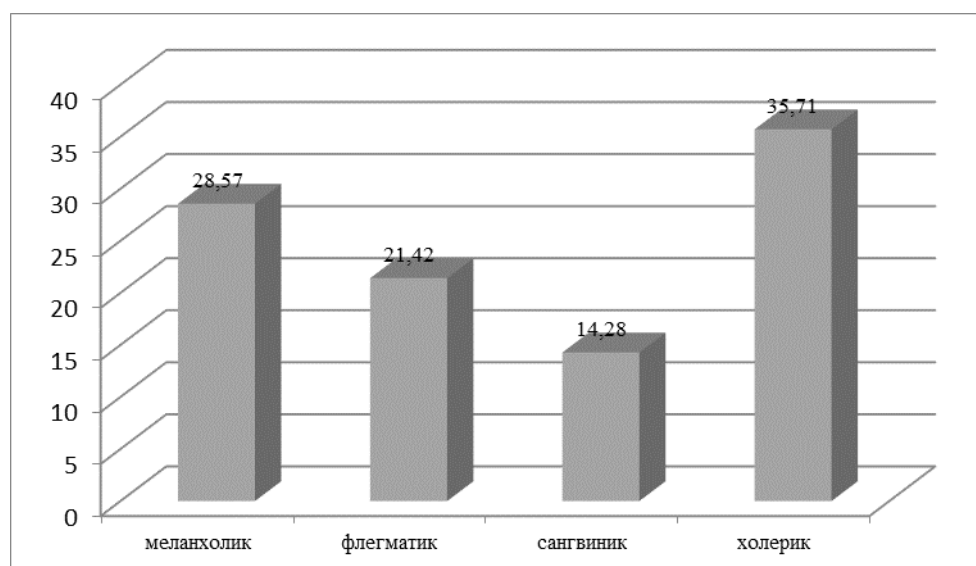
Важно отметить, что у студентов медицинского вуза диссоциированное одиночество. Диссоциированное одиночество, с точки зрения С.Г. Корчагиной, не имеет нормального проявления, это пограничное состояние, при котором механизмы идентификации и обособления резко и скачкообразно сменяют друг друга. Безоговорочное отчуждение от того же объекта. Данное состояние переживается очень тяжело, характеризуется амбивалентными чувствами по отношению к одним и тем же объектам. Человек очень больно и глубоко травмирует близких ему людей. Состояние также может переходить в клиническую форму.

По средним результатам диагностики по личностному опроснику Г. Айзенка EPI (Eysenck Personality Inventory) (адаптация А.Г. Шмелева) у студентов медицинского университета определены типы темперамента (рисунок 2). У студентов было следующее распределение: холерик – 20 человек (35,71%), меланхолик – 16 человек (28,57%), флегматик – 12 человек (21,42%), сангвиник – 8 человек (14,28%).



(составлено авторами по материалам исследования)

**Рисунок 1 - Средние значения компонентов ощущения одиночества по диагностическому опроснику «Одиночество» С.Г. Корчагиной у студентов медицинского университета (%)**



(составлено авторами по материалам исследования)

**Рисунок 2 - Средние значения типов темперамента по личностному опроснику Г. Айзенка ЕРІ (Eysenck Personality Inventory) (адаптация А.Г. Шмелева) у студентов медицинского университета (%)**

Таким образом, для большинства студентов медицинского университета свойственен холерический тип темперамента. Данный результат указывает, что респонденты отличаются повышенной возбудимостью, им свойственны резкость и стремительность движений, импульсивность, яркая выраженность эмоциональных переживаний. Вследствие неуравновешенности, увлекшись делом, склонен действовать изо всех сил, истощаться больше, чем следует.

Для выявления взаимосвязь одиночества со свойствами темперамента у студенческой

молодежи, был применен корреляционный анализ. Корреляционный анализ произведен с расчетом коэффициента ранговой корреляции Спирмена, результаты корреляции представлены в таблице 1.

**Таблица 1 - Результаты корреляционного анализа между одиночеством и личностными свойствами у студенческой молодежи**

Показатели	Одиночество	Холерический тип темперамента
Коэффициент корреляции, r	0,579	0,502
Уровень значимости, p	0,001	0,001

Были выявлены положительные корреляционные связи у студентов между типом одиночества (диссоциированное одиночество) ( $r=0,579$ ) и личностными свойствами, т.е. холерическим типом темперамента ( $r=0,502$ ). Чем выше уровень эмпатических способностей у студентов, тем выше их способность принимать быстрые решения, они более уравновешенные, гибкие в общении и поведении в социуме. Отмечается способность принимать быстрые решения.

Таким образом, на основании полученных результатов эмпирического исследования была разработана программа психологического сопровождения по преодолению одиночества. Первый этап программы – диагностический. Включает психодиагностическую оценку психологического статуса с помощью беседы, наблюдения, психодиагностических тестов (диагностический опросник «Одиночество» С.Г. Корчагиной; личностный опросник Г. Айзенка EPI (Eysenck Personality Inventory) (адаптация А.Г. Шмелева)). Второй этап программы – этап психокоррекционной работы, который включает индивидуальные и групповые формы психологической коррекции самооценки и уровня одиночества студентов (беседа, когнитивно-поведенческая психотерапия, мышечная релаксация, аутогенная тренировка). Для снятия психоэмоционального напряжения и повышенного уровня тревожности необходимы комплексные тренинги с применением аутогенной тренировки и мышечной релаксации.

### Заключение

В исследовании установлена взаимосвязь субъективного ощущения одиночества со свойствами темперамента в студенческой молодежной среде. У студентов медицинского университета были выявлены как низкие, так и средние показатели переживания одиночества. На основании проведенного исследования была предложена программа психологического сопровождения по преодолению одиночества.

### Библиография

1. Диагностический опросник «Одиночество» С.Г. Корчагиной. URL: <https://psytests.org/interpersonal/lonkorB-run.html>
2. Колмогорова Л.С., Манакова Е.А. Типы переживания одиночества в контексте психического здоровья студентов // Мир науки, культуры, образования. 2011. № 3. С. 196-198.
3. Кузнецова Л.Э. Личностные детерминанты формирования одиночества у студентов вуза // Психология: традиции и инновации. Самара: АСГАРД, 2016. С. 32-36.
4. Личностный опросник Г. Айзенка EPI (Eysenck Personality Inventory) (адаптация А.Г. Шмелева). URL <https://psytests.org/eysenck/epiA-run.html/>
5. Ломоносов К.А., Саранчева Н.В. Современные научные исследования: актуальные вопросы, достижения и инновации. Пенза: Наука и просвещение, 2017. С. 245-248.

6. Любякин А.А. Исследование субъективного ощущения одиночества и адаптивности у студентов // Педагогическое образование в России. 2018. № 9. С. 101-107.
7. Осипова О.В. Одиночество в психологии развития человека // Молодой ученый. 2018. № 42 (228). С. 167-170.
8. Русинова О.И., Мирошникова О.С. Проблема одиночества в современной студенческой среде. URL: <https://scienceforum.ru/2019/article/2018015172>
9. Сидоренко Е.В. Методы математической обработки в психологии. СПб.: Речь, 2003. 350 с.
10. Шаймарданова А.В., Кулакова Е.Н. Одиночество студентов в процессе социально-психологической адаптации к новым условиям // Международный журнал прикладных и фундаментальных исследований. 2010. № 3. С. 50-50.

## **The relationship of loneliness with the properties of temperament among students**

**Larisa Yu. Busurina**

PhD in Psychology,  
Associate Professor of the Department of Humanities and Psychology,  
Astrakhan State Technical University,  
414025, 16, Tatishcheva str., Astrakhan, Russian Federation;  
e-mail: busja75@list.ru

**Damir U. Ualikhan**

Graduate Student,  
Astrakhan State Medical University,  
414000, 121, Bakinskaya str., Astrakhan, Russian Federation,  
e-mail: ualihundamir@gmail.com

**Aliya S. Kubekova**

PhD in Psychology,  
Associate Professor of the Department of Psychology and Pedagogy,  
Astrakhan State Medical University,  
414000, 121, Bakinskaya str., Astrakhan, Russian Federation,  
e-mail: alya\_kubekova@mail.ru

### **Abstract**

The article reveals the problem of experiencing the current state of loneliness in the student youth environment. This problem of loneliness is relevant in connection with the changing conditions of interaction between people. The article describes such terms as loneliness and typology of loneliness. The empirical base of the study was: a psychodiagnostic examination of students of the Astrakhan State Medical University in the amount of 56 people aged 19 to 21, studying both on a budgetary and commercial basis. Psychological methods were used in the study: 1) diagnostic questionnaire "Loneliness" by S.G. Korchagina; 2) personal questionnaire G. Eysenck EPI (Eysenck Personality Inventory) (adapted by A.G. Shmelev). The study established the relationship between the subjective feeling of loneliness and the properties of temperament in the student youth

environment. Students of the Medical University were found to have both low and medium indicators of experiencing loneliness. Based on the study, a program of psychological support to overcome loneliness was proposed. The study established the relationship between the subjective feeling of loneliness and the properties of temperament in the student youth environment. Students of the Medical University were found to have both low and medium indicators of experiencing loneliness. On the basis of the study, a program of psychological support to overcome loneliness was proposed.

### For citation

Busurina L.Yu., Ualikhan D.U., Kubekova A.S. (2022) Vzaimosvyaz' odinochestva so svoistvami temperamenta u studencheskoi molodezhi [Relationship between personal resources, resilience and the level of aspirations among medical university students]. *Psikhologiya. Istoriko-kriticheskie obzory i sovremennye issledovaniya* [Psychology. Historical-critical Reviews and Current Researches], 11 (4A), pp. 184-190. DOI: 10.34670/AR.2022.38.90.014

### Keywords

Loneliness, student youth, psychological support program, temperament properties, interpersonal interaction, frustration, medical university.

### References

1. *Diagnosticheskii oprosnik «Oдиночество» S.G. Korchaginoi* [Diagnostic questionnaire “Loneliness” by S.G. Korchagina]. Available at: <https://psytests.org/interpersonal/lonkorB-run.html> [Accessed 08/08/2002]
2. Kolmogorova L.S., Manakova E.A. (2011) Tipy perezhivaniya odinochestva v kontekste psikhicheskogo zdorov'ya studentov [Types of experiencing loneliness in the context of students' mental health]. *Mir nauki, kul'tury, obrazovaniya* [World of science, culture, education], 3, pp. 196-198.
3. Kuznetsova L.E. (2016) Lichnostnye determinanty formirovaniya odinochestva u studentov vuza [Personal determinants of the formation of loneliness among university students]. In: *Psikhologiya: traditsii i innovatsii* [Psychology: Traditions and Innovations]. Samara: ASGARD Publ.
4. *Lichnostnyi oprosnik G. Aizenka EPI (Eysenck Personality Inventory) (adaptatsiya A.G. Shmeleva)* [Personal questionnaire by Eysenck EPI (Eysenck Personality Inventory) (adapted by A.G. Shmelev)]. Available at: <https://psytests.org/eysenck/epiA-run.html/> [Accessed 08/08/2002]
5. Lomonosov K.A., Sarancheva N.V. (2017) *Sovremennye nauchnye issledovaniya: aktual'nye voprosy, dostizheniya i innovatsii* [Modern scientific research: topical issues, achievements and innovations]. Penza: Nauka i prosveshchenie Publ.
6. Lyubyakin A.A. (2018) Issledovanie sub"ektivnogo oshchushcheniya odinochestva i adaptivnosti u studentov [The study of the subjective feeling of loneliness and adaptability among students]. *Pedagogicheskoe obrazovanie v Rossii* [Pedagogical education in Russia], 9, pp. 101-107.
7. Osipova O.V. (2018) Odinochestvo v psikhologii razvitiya cheloveka [Loneliness in the psychology of human development]. *Molodoi uchenyi* [Young scientist], 42 (228), pp. 167-170.
8. Rusinova O.I., Miroshnikova O.S. *Problema odinochestva v sovremennoi studencheskoi srede* [The problem of loneliness in the modern student environment]. Available at: <https://scienceforum.ru/2019/article/2018015172> [Accessed 08/08/2002]
9. Shaimardanova A.V., Kulakova E.N. (2010) Odinochestvo studentov v protsesse sotsial'no-psikhologicheskoi adaptatsii k novym usloviyam [Loneliness of students in the process of socio-psychological adaptation to new conditions]. *Mezhdunarodnyi zhurnal prikladnykh i fundamental'nykh issledovaniy* [International Journal of Applied and Fundamental Research], 3, pp. 50-50.
10. Sidorenko E.V. (2003) *Metody matematicheskoi obrabotki v psikhologii* [Methods of mathematical processing in psychology]. St. Petersburg: Rech' Publ.