

УДК 159.923:316.628

DOI: 10.34670/AR.2022.42.76.012

## **Особенности уровня притязаний и акцентуаций характера у студентов медицинского вуза**

**Хасуев Алихан Вахаевич**

Студент,

Астраханский государственный медицинский университет,  
414000, Российская Федерация, Астрахань, ул. Бакинская, 121;  
e-mail: a.aaa.095@mail.ru

**Сарсенгалиев Нурсултан Алмазович**

Студент,

Астраханский государственный медицинский университет,  
414000, Российская Федерация, Астрахань, ул. Бакинская, 121;  
e-mail: a.aaa.095@mail.ru

**Сагитова Гульнара Рафиковна**

Доктор медицинских наук, профессор,  
завкафедрой госпитальной педиатрии  
с курсом последипломного образования,

Астраханский государственный медицинский университет,  
414000, Российская Федерация, Астрахань, ул. Бакинская, 121;  
e-mail: sagitova-gulnara04@yandex.ru

**Кубекова Алия Салаватовна**

Кандидат психологических наук,  
доцент кафедры психологии и педагогики,

Астраханский государственный медицинский университет,  
414000, Российская Федерация, Астрахань, ул. Бакинская, 121;  
e-mail: alya\_kubekova@mail.ru

### **Аннотация**

В статье представлены результаты эмпирического исследования особенностей уровня притязаний и акцентуаций характера у студентов медицинского университета. Авторы уделяют внимание личностным особенностям студентов и их взаимосвязи с уровнем притязаний. Методиками исследований послужили: 1) опросник оценки уровня притязаний личности (В.К. Горбачевский); 2) тест-опросник определения акцентуации характера Г. Шмишека, К. Леонгарда (адаптация В.М. Блейхера). В качестве респондентов выступили студенты третьего курса Астраханского ГМУ в возрасте 19-20 лет, выборка составила 48 человек. Метод математической статистики производился с помощью коэффициента корреляции Спирмена для корреляционного анализа, пакета прикладных

программ SPSS-21.0. Установлено, что у студентов фармацевтического факультета ведущими акцентуациями характера являются: гипертимная и застревающая. Была определена мотивационная структура личности: у студентов фармацевтического факультета – «Познавательный мотив» и «Намеченный уровень мобилизации усилий». Полученные результаты исследования позволят скорректировать учебный процесс студентов в более эффективной форме с учетом мотивационной структуры и личностных особенностей.

#### **Для цитирования в научных исследованиях**

Хасуев А.В., Сарсенгалиев Н.А., Сагитова Г.Р., Кубекова А.С. Особенности уровня притязаний и акцентуаций характера у студентов медицинского вуза // Психология. Историко-критические обзоры и современные исследования. 2022. Т. 11. № 4А. С. 170-176. DOI: 10.34670/AR.2022.42.76.012

#### **Ключевые слова**

Уровень притязаний, студенты медицинского вуза, акцентуации характера, личностные особенности, гипертимная акцентуация, застревающая акцентуация, намеченный уровень мобилизации усилий.

### **Введение**

Актуальность исследования обусловлена тем, что в настоящее время растут не только требования к образованию, но и к личности в целом. Следовательно, для формирования профессионального мышления у студентов важно развитие не только профессиональных компетенций, но и формирование личностных качеств. В работе Абдрахмановой Э.В. [Абдрахманова, 2019] были получены данные, которые свидетельствуют о том, что у 50% студентов отмечается выраженная акцентуация характера. Под акцентуацией понимается чрезмерное усиление отдельных черт, и такое усиление личностных черт объясняется возрастными, биологическими, а также социально-психологическими факторами. В диссертационном исследовании Алешиной И.Ш. [Алешина, 2003] указано, что у студентов педагогического вуза с дистимической, гипертимной и экзальтированной акцентуациях характера преобладает средний уровень, при возбудимой и эмотивной акцентуациях чаще проявляется низкий уровень притязаний. Осадчук О.Л. и Ожогова Е.Г. [Осадчук, Ожогова, 2015] в исследовании выявили, что эмоциональное состояние студентов медицинского вуза в учебной деятельности характеризуются спецификой, проявления которой связаны с этапами и направлениями профессиональной подготовки. Практическое значение исследования состоит в возможности использования полученных результатов в учебно-воспитательной деятельности в медицинском университете, в направлении формирования профессионально-личностных качеств.

*Цель исследования:* выявить особенности уровня притязаний и акцентуаций характера у студентов медицинского вуза.

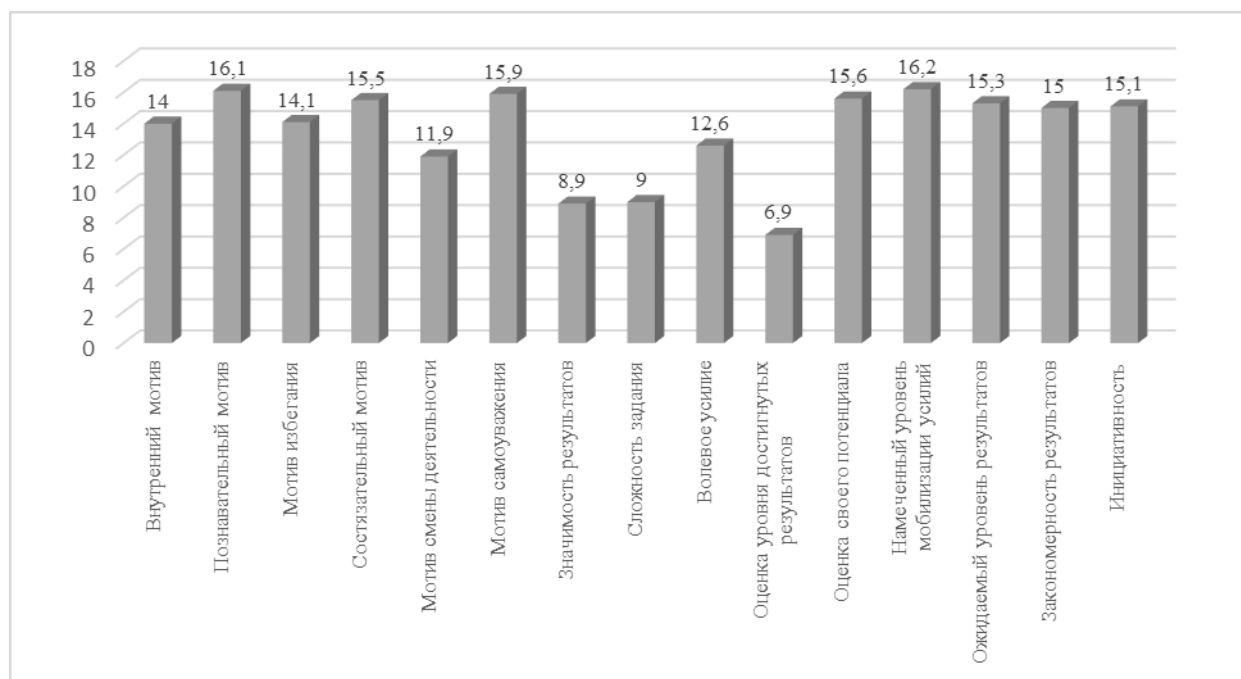
### **Материалы и методы исследования**

Эмпирическое исследование проведено в апреле 2022 года на кафедре психологии и педагогики Астраханского ГМУ. Методиками психологического исследования послужили: 1)

опросник оценки уровня притязаний личности (В.К. Горбачевский), предназначенный для выявления уровней притязаний респондентов с помощью диагностики компонентов мотивационной структуры личности [Методика оценки..., www]; 2) тест-опросник определения акцентуации характера Г. Шмишека, К. Леонгарда (адаптация В.М. Блейхера) [Модель Леонгарда, www]. Согласно К. Леонгарду акцентуация – это «заострение» некоторых, присущих каждому человеку, индивидуальных свойств. Выделенные К. Леонгардом 10 типов акцентуированных личностей разделены на две группы: акцентуации характера (демонстративный, педантичный, застревающий, возбудимый) и акцентуации темперамента (гипертимический, дистимический, тревожно-боязливый, циклотимический, аффективный, эмотивный) [Леонгард, 2000]. В качестве респондентов выступили студенты третьего курса Астраханского ГМУ в возрасте 19-20 лет, выборка составила 48 человек. В качестве гипотезы исследования является предположение о том, что имеется связь между уровнем притязаний личности и характерологическими особенностями, а именно с соответствующими акцентуациями. Метод математической статистики производился с помощью коэффициента корреляции Спирмена, пакета прикладных программ SPSS-21.0. Результаты исследования представлены в рисунках и таблицах.

### Результаты исследования и их обсуждение

В результате тестовой интерпретации полученных данных согласно опроснику оценки уровня притязаний личности (В.К. Горбачевский) была определена мотивационная структура личности: у студентов фармацевтического факультета – «Познавательный мотив» – 16,1% и «Намеченный уровень мобилизации усилий» – 16,2% (рисунок 1).

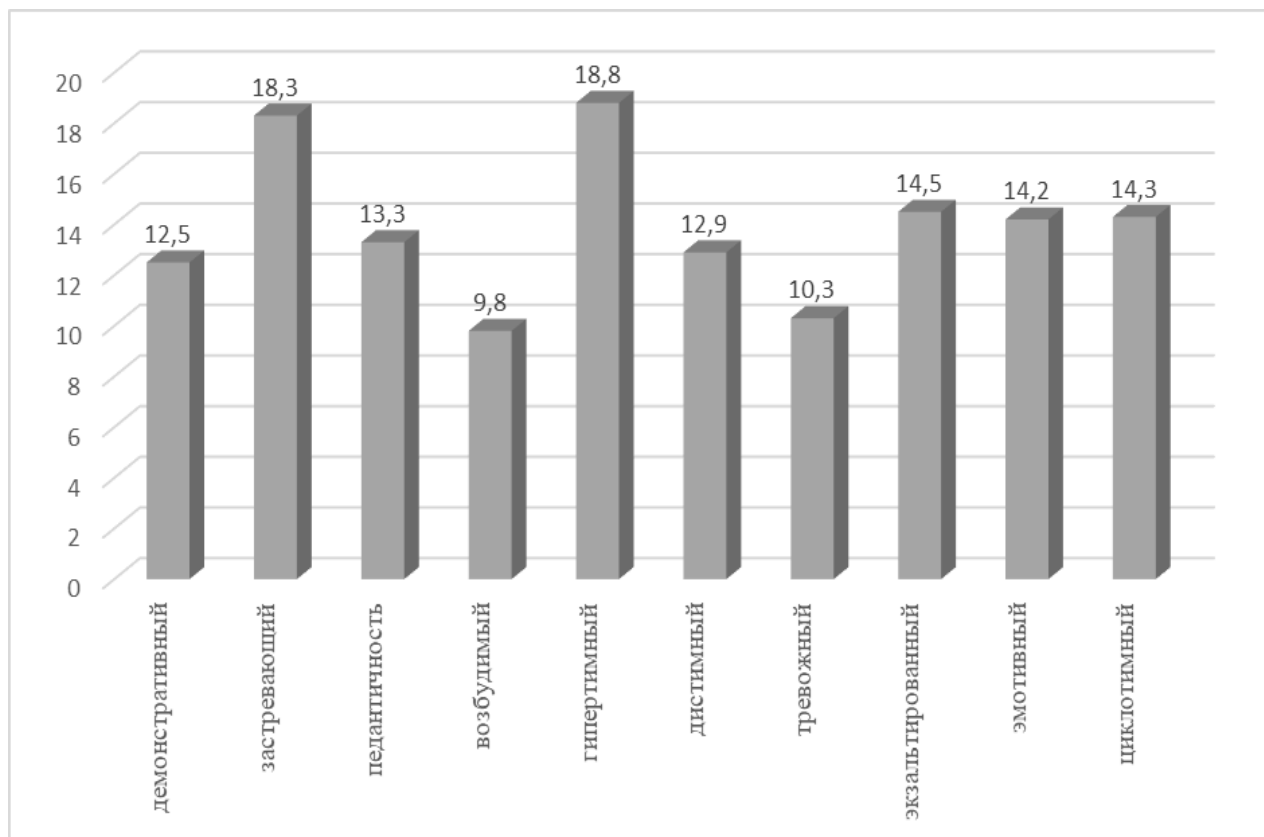


(составлено авторами по материалам исследования)

**Рисунок 1 - Средние значения компонентов уровня притязаний по методике оценки уровня притязаний личности (В.К. Горбачевский) у студентов фармацевтического факультета (%)**

Для студентов третьего курса фармацевтического факультета мотивационная структура состоит из двух компонентов. Другими словами, студенты проявляют интерес к результатам своей учебной деятельности, они способны мобилизовать собственные усилия, необходимые для достижения целей деятельности. Важно отметить, что для студентов характерна мотивация, связанная с достижением достаточно трудных целей.

В рисунке 2 представлены средние значения по тесту-опроснику определения акцентуации характера Г. Шмишека, К. Леонгарда (адаптация В.М. Блейхера) у студентов медицинского вуза.



(составлено авторами по материалам исследования)

**Рисунок 2 - Средние значения диагностики акцентуаций характера Г. Шмишека, К. Леонгарда у студентов фармацевтического факультета (%)**

У студентов фармацевтического факультета ведущими акцентуациями характера являются: гипертимная (18,8%) и застревающая (18,3%). Однако, следует отметить, что высоких значений акцентуаций характера у студентов выявлено не было, были зафиксированы только средние и низкие значения акцентуаций характера. Другими словами, для студентов не было выявлено чрезмерного усиление отдельных черт характера, а была зафиксирована лишь тенденция к высокому значению. Следовательно, студенты фармацевтического факультета характеризуются оптимистичностью, приподнятым настроением и активностью в деятельности, легко преодолевают трудности, однако, обиды они не забывают, злопамятны и даже мстительны.

Для выявления взаимосвязи уровня притязаний и акцентуаций характера у студентов медицинского вуза был применен корреляционный анализ. Корреляционный анализ произведен

с расчетом коэффициента ранговой корреляции Спирмена, результаты корреляции представлены в таблице 1.

**Таблица 1 - Результаты корреляционного анализа  
между уровнем притязаний и акцентуациями характера**

Показатели	Намеченный уровень мобилизации усилий	Мотив самоуважения	Гипертимная акцентуация	Застравающая акцентуация
Коэффициент корреляции, r	0,572	0,465	0,543	0,351
Уровень значимости, p	0,001	0,001	0,001	0,001

Выявлены положительные корреляции между уровнем притязаний («Намеченный уровень мобилизации усилий») и гипертимной акцентуаций характера ( $r=0,543$ ). Установлена положительная корреляция между мотивом самоуважения и застревающей акцентуацией характера ( $r=0,351$ ).

### Заключение

Таким образом, на основании результатов эмпирического исследования установлено, что у студентов фармацевтического факультета ведущими акцентуациями характера являются: гипертимная и застревающая. Была определена мотивационная структура личности: у студентов фармацевтического факультета – «Познавательный мотив» и «Намеченный уровень мобилизации усилий». Полученные результаты исследования позволят скорректировать учебный процесс студентов в более эффективной форме с учетом мотивационной структуры и личностных особенностей, а также могут быть использованы в проведении лекционных и семинарских занятий дисциплины «Психология» в медицинских университетах.

### Библиография

1. Абдрахманова Э.В. Особенности акцентуаций характера у студентов специальности «Психолого-педагогическое образование» // Педагогика: традиции и инновации. Казань: Молодой ученый, 2019. С. 5-7.
2. Алешина И.Ш. Уровень притязаний студентов педвуза с различными акцентуациями характера: автореф. дис. ... канд. психол. наук. М., 2003. 16 с.
3. Водопьянова Н.Е. Психодиагностика стресса. М.: Питер, 2009. 329 с.
4. Зубарев В.Ф., Бондарев Г.А. Психолого-педагогический анализ направленности учебной мотивации абитуриентов медицинского вуза // Современные проблемы науки и образования. 2016. № 6. С. 284.
5. Леонгард К. Акцентуированные личности. Ростов-на-Дону: Феникс, 2000. 544 с.
6. Лыдкова Г.М. Психические состояния студентов в усложненных условиях учебной деятельности // Концепт. 2013. № 1. С. 19-29.
7. Методика оценки уровня притязаний личности (В.К. Горбачевский). URL: <https://psytests.org/emotional/gerbch.html>
8. Модель Леонгарда. Опросник Шмишека. URL: <https://psytests.org/leonhard/sm88-run.html>
9. Осадчук О.Л., Ожогова Е.Г. Анализ эмоциональных состояний студентов медицинского вуза в учебно-профессиональной деятельности // Современные наукоемкие технологии. 2015. № 7. С. 85-88.
10. Прохоров А.О. Взаимодействие психических состояний и когнитивных процессов субъекта (на примере учебной деятельности студентов) // Экспериментальная психология. 2010. Том 3. № 2. С. 33-44.

---

## **Features of the level of claims and accentuations of character among medical students**

**Alikhan V. Khasuev**

Graduate Student,  
Astrakhan State Medical University,  
414000, 121, Bakinskaya str., Astrakhan, Russian Federation,  
email: a.aaa.095@mail.ru

**Nursultan A. Sarsengaliev**

Graduate Student,  
Astrakhan State Medical University,  
414000, 121, Bakinskaya str., Astrakhan, Russian Federation,  
email: a.aaa.095@mail.ru

**Gul'nara R. Sagitova**

Doctor of Medicine, Professor,  
Head of the Department of Hospital Pediatrics  
with a Postgraduate Education Course,  
Astrakhan State Medical University,  
414000, 121, Bakinskaya str., Astrakhan, Russian Federation,  
e-mail: sagitova-gulnara04@yandex.ru

**Aliya S. Kubekova**

PhD in Psychology,  
Associate Professor of the Department of Psychology and Pedagogy,  
Astrakhan State Medical University,  
414000, 121, Bakinskaya str., Astrakhan, Russian Federation,  
e-mail: alya\_kubekova@mail.ru

### **Abstract**

The relevance of the study is due to the fact that not only the requirements for education are currently growing, but also for the individual as a whole. Therefore, for the formation of professional thinking among students, it is important to develop not only professional competencies, but also the formation of personal qualities. The article presents the results of an empirical study of the characteristics of the level of claims and character accentuations among students of a medical university. The authors pay attention to the personal characteristics of students and their relationship with the level of claims. The research methods were: 1) a questionnaire for assessing the level of a person's claims (V.K. Gorbachevsky); 2) a test questionnaire for determining the accentuation of the character of G. Shmishek, K. Leonhard (adapted by V.M. Bleikher). The respondents were third-year students of the Astrakhan State Medical University aged 19-20 years, the sample was 48 people.

The mathematical statistics method was performed using the Spearman correlation coefficient, the SPSS-21.0 application package. It has been established that among students of the Faculty of Pharmacy, the leading character accentuations are: hyperthymic and stuck. The motivational structure of the personality was determined: students of the Faculty of Pharmacy – “Cognitive motive” and “Intended level of mobilization of efforts.” The obtained results of the study will allow to correct the educational process of students in a more effective form, considering the motivational structure and personal characteristics.

### For citation

Khasuev A.V., Sarsengaliev N.A., Sagitova G.R., Kubekova A.S. (2022) Osobennosti urovnya prityazanii i aktsentuatsii kharaktera u studentov meditsinskogo vuza [Features of the level of claims and accentuations of character among medical students]. *Psikhologiya. Istoriko-kriticheskie obzory i sovremennye issledovaniya* [Psychology. Historical-critical Reviews and Current Researches], 11 (4A), pp. 170-176. DOI: 10.34670/AR.2022.42.76.012

### Keywords

Level of claims, medical students, character accentuations, personal characteristics, hyperthymic accentuation, stuck accentuation, target level of mobilization.

### References

1. Abdrakhmanova E.V. (2019) Osobennosti aktsentuatsii kharaktera u studentov spetsial'nosti «Psikhologo-pedagogicheskoe obrazovanie» [Features of character accentuations among students of the specialty “Psychological and pedagogical education”]. In: *Pedagogika: traditsii i innovatsii* [Pedagogy: traditions and innovations]. Kazan: Molodoi uchenyi Publ.
2. Aleshina I.Sh. (2003) *Uroven' prityazanii studentov pedvuza s razlichnymi aktsentuatsiyami kharaktera. Doct. Dis.* [The level of claims of students of a pedagogical university with different accentuations of character. Doct. Dis.]. Moscow.
3. Leongard K. (2000) *Aktsentuirovannye lichnosti* [Accentuated personalities]. Rostov-on-Don: Feniks Publ.
4. L'dokova G.M. (2013) Psikhicheskie sostoyaniya studentov v uslozhnennykh usloviyakh uchebnoi deyatel'nosti [Mental states of students in complicated conditions of educational activity]. *Kontsept* [Concept], 1, pp. 19-29.
5. *Metodika otsenki urovnya prityazanii lichnosti (V.K. Gorbachevskii)* [Methodology for assessing the level of a person's claims (V.K. Gorbachevsky)]. Available at: <https://psyttests.org/emotional/gerbch.html> [Accessed 08/08/2022]
6. *Model' Leongarda. Oprosnik Shmisheka* [Leonhard model. Shmishek Questionnaire]. Available at: <https://psyttests.org/leonhard/sm88-run.html> [Accessed 08/08/2022]
7. Osadchuk O.L., Ozhogova E.G. (2015) Analiz emotsional'nykh sostoyanii studentov meditsinskogo vuza v uchebno-professional'noi deyatel'nosti [Analysis of the emotional states of students of a medical university in educational and professional activities]. *Sovremennye naukoemkie tekhnologii* [Modern science-intensive technologies], 7, pp. 85-88.
8. Prokhorov A.O. (2010) Vzaimodeistvie psikhicheskikh sostoyanii i kognitivnykh protsessov sub"ekta (na primere uchebnoi deyatel'nosti studentov) [Interaction of mental states and cognitive processes of the subject (on the example of educational activity of students)]. *Eksperimental'naya psikhologiya* [Experimental psychology], 3, 2, pp. 33-44.
9. Vodop'yanova N.E. (2009) *Psikhodiagnostika stressa* [Psychodiagnostics of stress]. Moscow: Piter Publ.
10. Zubarev V.F., Bondarev G.A. (2016) Psikhologo-pedagogicheskii analiz napravlenosti uchebnoi motivatsii abiturientov meditsinskogo vuza [Psychological and pedagogical analysis of the direction of educational motivation of applicants of a medical university]. *Sovremennye problemy nauki i obrazovaniya* [Modern problems of science and education], 6, p. 284.