

УДК 7.067

DOI: 10.34670/AR.2026.89.30.016

**Вклад Воронежской живописной школы
в развитие отечественного изобразительного
искусства на рубеже XIX–XX веков**

Ходюк Наталья Александровна

Доцент кафедры анимации и медиадизайна,
Санкт-Петербургский государственный институт кино и телевидения,
191119, Российская Федерация, Санкт-Петербург, ул. Правды, 13;
e-mail: hodukn@mail.ru

Аннотация

В статье рассмотрен вклад воронежской художественной школы в развитие отечественного изобразительного искусства рубежа XIX–XX веков. Основное внимание уделено творческой и педагогической деятельности Льва Соловьева, сыгравшего значимую роль в формировании художественной среды Воронежа и воспитании плеяды талантливых художников. Проведен анализ основных этапов его биографии, особенности художественного метода и значение организованных им рисовальных классов как центра художественного просвещения. Отдельно рассмотрены творческие судьбы его учеников — Елены Киселевой и Александра Бучкури, их связь с традициями русской реалистической школы.

Для цитирования в научных исследованиях

Ходюк Н.А. Вклад Воронежской живописной школы в развитие отечественного изобразительного искусства на рубеже XIX–XX веков // Культура и цивилизация. 2026. Том 16. № 2А. С. 188-198. DOI: 10.34670/AR.2026.89.30.016

Ключевые слова

Искусство, живопись, Лев Соловьев, воронежская художественная школа, управление рисками, методология исследования.

Введение

О, воронежская земля! Этот регион дал России и миру целую плеяду выдающихся художников, писателей, поэтов, публицистов и деятелей искусства, чье творчество оказало значительное влияние на формирование национальной художественной традиции. Имена И. Н. Крамского, Н. Н. Ге, А. А. Бучури, Е. А. Киселевой, И. А. Бунина, А. П. Платонова, С. Я. Маршака, А. Н. Афанасьева, А. В. Кольцова, Г. Н. Троепольского, В. М. Пескова, И. С. Никитина, А. Н. Корольковой прочно вошли в культурную историю России.

Каждое из этих имен заслуживает отдельного и глубокого изучения, однако в рамках настоящей статьи внимание сосредоточено на формировании и развитии воронежской художественной школы во второй половине XIX - начале XX века, а также на роли отдельных личностей в становлении региональной художественной среды.

Выходцы из Воронежа и его окрестностей, многие мастера изобразительного искусства всегда сохраняли глубокую духовную связь с малой родиной, что отразилось в тематике, образном строе и художественном языке их произведений. Особое место в истории воронежского искусства занимает Лев Соловьев (1837-1919) — художник и педагог, сыгравший ключевую роль в формировании профессионального художественного образования в регионе.

Основная часть

Родился Лев Григорьевич Соловьев в 1837 г. (альтернативная версия – в 1838 г.) в слободе Лушиково Острогожского уезда, в простой крестьянской семье. Известно, что желание и врожденный талант рисовать проявились у него с раннего детства, когда он постоянно что-то рисовал подручными материалами (мелом, углем).

Проявляя способности к рисованию, Лев Соловьев обладал хорошо развитой зрительной памятью и тонким чувством цвета. Путь в изобразительное искусство открыл в нем заезжий иконописец, который сразу обратил внимание на рисующего мальчика и предложил поехать с ним в Воронеж, где фактически и началось обучение будущей профессии в иконописной мастерской. Несмотря на каноничность иконописи, которой он прилежно учился в юности, всю свою творческую биографию Лев Соловьев считал лучшим при обучении живописи рисование с натуры, когда появляются возможности выразить живые впечатления, найти свой неповторимый стиль.

В поиске новых знаний и развития творческих навыков Лев Соловьев отправился в Санкт-Петербург, где в Академии художеств посещал лекции и занятия по рисунку и живописи как вольнослушатель. Участвуя со своими творческими работами в выставках Императорского общества поощрения художников (1872-1878), он представлял в основном произведения на темы крестьянской жизни; именно на этой выставке, в 1875 г., получила высокую оценку его картина «Сапожники»; известность же Льву Соловьеву принесла картина «Монахи. Не туда заехали» (рис.1), авторство которой много лет ошибочно приписывали И. Е. Репину (с названием картины «Приплыли»).

Сюжет картины построен на бытовой сцене: купающиеся крестьянки и случайно оказавшиеся рядом монахи, «не туда» заплывшие на лодке, с недоумением и оторопью оглядывающиеся вокруг. Анекдотичность и легкая ирония сюжета понравилась публике, а выражение «Приплыли», сопровождавшее картину, стало идиомой.



[URL:https://kstolica.ru/publ/kultura_iskusstvo/zhivopis/lev_grigorevich_solovev_monakhi_ne_tuda_zaekhali/42-1-0-1613]

Рисунок 1 – Соловьев Л.Г. «Не туда заехали» (1870-е гг.)

С конца 1870-х гг. Соловьев постоянно живет в Воронеже. Вернувшись из Санкт-Петербурга, Лев Соловьев писал жанровые произведения (рис.2), портреты, при этом продолжал писать иконы, преподавал в Духовной семинарии. Льву Соловьеву обоснованно приписывают формирование Воронежской художественной школы: он в буквальном смысле слова стоял у истоков основания художественной институции в Воронежской области и повлиял на развитие регионального изобразительного искусства. В частности, он основал в Воронеже бесплатную воскресную рисовальную школу, где преподавал, отдавая дань изобразительному искусству как одной из сфер просвещения:

«Школа рисования и живописи, как Божеская грамота всемирного языка, может явиться и плодотворно действовать просветительным светом лишь на почве чистой нравственности, в духе мира, бескорыстной любви и полной свободе отношений людей между собою, а не на основах торгашеского принципа - с одной стороны и беспредельного над бесправным рабства - с другой, в духе жестокого эгоизма и не переставшей войны всех со всеми» (Л. Соловьев) [Акинъшин, 2015, с. 139].

Лев Соловьев много публиковался по теме педагогики изобразительного искусства, в первую очередь – в местных печатных изданиях; публиковал материалы о художественной жизни воронежского края (в газете «Дон», май-июль 1898 г.)



[URL:<https://ar.culture.ru/ru/subject/gibel-vikulinoy-roshchi#> URL:https://artchive.ru/artists/13705~Lev-Grigor'evich_Solov'ev]

Рисунок 2 – Соловьев Л. Г. «Гибель Викулиной рощи» (слева) и «Сапожники» (справа)

После революции 1917 г. в помещениях бывшей школы (рис.3) были открыты художественные курсы, а затем художественно-промышленный техникум. Так, воскресная рисовальная школа Льва Соловьева, выросшая из кружка любителей живописи, стала центром художественного просвещения и подготовки будущих мастеров Воронежа, который подарил миру множество мастеров живописи. А сам Лев Соловьев за годы своей преподавательской деятельности воспитал поистине несколько жемчужин, среди которых стоит упомянуть Александра Парамонова, Павла Шмарова, Елену Киселеву и Александра Бучкури [Соседко, 1967].



[URL: <https://m.ok.ru/group/52925206102134/topic/156260220748662?ysclid=mm0jfv2e62731863934>]

**Рисунок 3 – Рисовальная школа Льва Соловьева
(совр. адрес: г. Воронеж, ул. Орджоникидзе. 26)**

Елена (Андреевна) Киселева, как и ее будущий мастер-педагог, проявляла интерес к рисованию с детства, и родители одобряли ее увлечение: для индивидуальных занятий был приглашен художник Михаил Пономарев, получивший образование в Императорской Академии художеств (друг Ивана Крамского). Позднее, и сама Елена Киселева получила образование там же, в Императорской Академии художеств, где ее педагогами стали И. Е. Репин, А. И. Куинджи, В. Е. Маковский, сформировавшие основы ее творчества в традициях русской реалистической школы.

В Воронеже, на начальном этапе становления творческой индивидуальности, Елена Киселева училась в Воронежской Мариинской женской гимназии и параллельно в Воронежской рисовальной школе, у Льва Соловьева. Тогда же появились первые работы художницы – акварели по местам зарубежных европейских поездок (в основном, в Швейцарию). Дальнейшее становление творческой индивидуальности происходило уже в Санкт-Петербурге, где в 1898 г. она становится студенткой Императорской Академии художеств: первые годы Елена Киселева занималась в «общих классах», а с 1900 г. – в мастерской Ильи Репина. В 1903 г. И. Е. Репин включил Киселеву в группу из 14 человек для выполнения городского заказа к празднованию 200-летия основания города, которые впоследствии украсили аллеи Летнего сада: Е. Киселева, в творческой паре с Е. Малешевской выполнила диораму «Ассамблея при Петре I» [Елена Киселева: шприхи к портрету в письмах и воспоминаниях].

Одновременно, Елена Киселева состояла слушательницей педагогических курсов при академии, и в 1902 г. получила право на преподавание рисования и чистописания в средних учебных заведениях, идя по стопам своего мастера-педагога.

Еще учащая в академии, Елена Киселева начинает выступать на выставках «Нового общества художников» как автор портретов, в которых художница стремится не только передать общий облик, но и дает эстетическую оценку портретируемой модели. К академическому периоду относится портрет А. Е. Шварц (хранится в Государственном Русском музее). Впоследствии, Елена Киселева создаст целую галерею женских портретов разночинной России, включая крестьянское сословие (рис.4-6).

Дипломной работой Елены Киселевой стала «Невесты. Троицын день» (рис.4), вдохновением которой стала поездка на малую родину, в Воронеж. Фактически, эта работа стала этапной в творчестве художницы, ее обращением к народности, к культурным истокам России [Елена Киселева: шприхи к портрету в письмах и воспоминаниях].

В реалистическом понимании композиции, подсказанной жизнью, Елена Киселева показала свою близость к творчеству передвижников и заявила о себе как мастере, усвоившем лучшие черты русской школы живописи (в настоящее время картина хранится в Научно-исследовательском музее Академии художеств).

В 1970-х гг. в одном из частных собраний Ленинграда были обнаружены два интересных эскиза Елены Киселевой к картине «Троицын день». Эти эскизы дают возможность проследить развитие творческой мысли художницы, увидеть, как складывалась композиция (рис.5).

Этюды, скорее всего, выполнены с натуры, либо по памяти – они отражают поэтичность восприятия художницы, остроту наблюдения. В каждом из них есть базовый элемент – группа сидящих девушек в нарядных костюмах. Свежие, полные живого обаяния лица, непринужденные позы, широкая темпераментная манера письма и сам характер композиции, ее фрагментарность доносят непосредственность впечатления от живой натуры. Интенсивность, приподнятость цветового настроения, звучность сочетаний чистых тонов и оттенков красного, оттененных сочными зелеными тонами пейзажа, вкраплением чистого белого, оставляют

впечатление жизнерадостности и праздничности. В этом гармоничном созвучии красок художница видит выражение народного вкуса, народной эстетики.



[URL: <http://www.rewizor.ru/museums-exhibitions/culture-faces/elena-kiseleva-shtrih-k-portretu-v-pis mah-i-vospominaniyah/>]

Рисунок 4 – Е.А. Киселева «Невесты. Троицын день» (1907 г.)



[URL: <https://turgenevmus.ru/istoriya-odnogo-eksponata-e-a-kiseljova-troicyn-den/>]

Рисунок 5 – Е.А. Киселева этюды к картине «Невесты. Троицын день»

В поисках образов для картины Елена Киселева выполнила портрет «Женщина в красном» (рис.6).



[URL: <https://babichevcollection.com/kiselyova-elena-andreevna>]

Рисунок 6 – Е.А. Киселева «Женщина в красном» (1907 г.)

Работу «Женщина в красном» нельзя рассматривать как обычную этнографическую зарисовку – художница создала женский поэтический образ, где преобладает интонация грусти. Нарядность праздничной одежды оттеняет тихую задумчивость лица с печальным взглядом, и весь эмоциональный строй картины приобретает поэтическую мягкость.

Начав активно экспонироваться еще в студенческие годы, она участвовала в отчетных выставках Академии художеств (1904-1910 гг.), выставляла свои работы на выставке Нового общества художников.

Завершив обучение в Академии художеств, она первая из женщин удостоилась пенсионерской поездки во Францию (1908 г., Париж), где начала работать самостоятельно. Вся дальнейшая жизнь и творчество Елены Киселевой уже связаны с границей, чему способствовала геополитическая ситуация в стране и семейные связи Е. А. Киселевой.

Еще один выдающийся ученик Льва Соловьева, чье творчество формировалось под влиянием воронежской художественной школы – Александр Бучкури. Как и Елена Киселева, он проучился несколько лет у Льва Соловьева в воскресной рисовальной школе Воронежа, а продолжил обучение в Санкт-Петербурге, окончив Высшее художественное училище при Императорской Академии художеств.

Дипломной работой (1904 г.) Александра Бучкури стала картина «Смерть Дмитрия-самозванца», судьба которой после продажи неизвестна (рис.7). В музее им. И. Н. Крамского хранится этюд к этой картине под названием «Голытьба».



[URL: <https://www.stydiai.ru/gallery/encyclopedia-119/>]

Рисунок 7 – Бучкури А. А. «Смерть Дмитрия-самозванца» (1904 г.)

Год спустя художник создал картину «Похороны» о непростой доле крестьян в начале XX века. За эту работу, которую Александр Бучкури писал в селе Подгорное под Воронежем, он получил премию Архипа Куинджи.

Для творчества А. Бучкури характерна многолетняя работа над картинами: он многие свои произведения дописывал и переделывал на протяжении нескольких лет, из-за чего в некоторых картинах есть некая вымученность и выстраданность. Кроме того, для него свойственна черта выводить образ себя в персонажах картин: он узнаваем в человеке, который бьет кнутом женщину на картине «Вывод»; в «Свадебном поезде» (рис. 8) он предстает перед зрителями кучером, а в картине «Ярмарка» – мужиком с белым козлом в руках.



[URL: <https://www.stydiai.ru/gallery/encyclopedia-119/>]

Рисунок 8 – А.А. Бучкури «Свадебный поезд» (1913 г.)

Как и Елена Киселева, Александр Бучкури в основном интересовался образами русской деревни, много писал женских портретных образов, но и в его творчество так или иначе пришли события коренного перелома русской истории XX века. После революции 1917 г. художник

остался в Советской России, преподавал в художественно-промышленном техникуме (рис.9), но оказался невостребованным как живописец и практически нигде не выставлялся, ситуация изменилась только в 1930-е гг., когда у него вновь начали покупать картины.



[Сайт Союза художников России, Воронежское региональное отделение]

Рисунок 9 – Художественно-педагогический состав Воронежского художественно-промышленного техникума, май 1924 г. (А. Бучкури – второй слева в нижнем ряду)

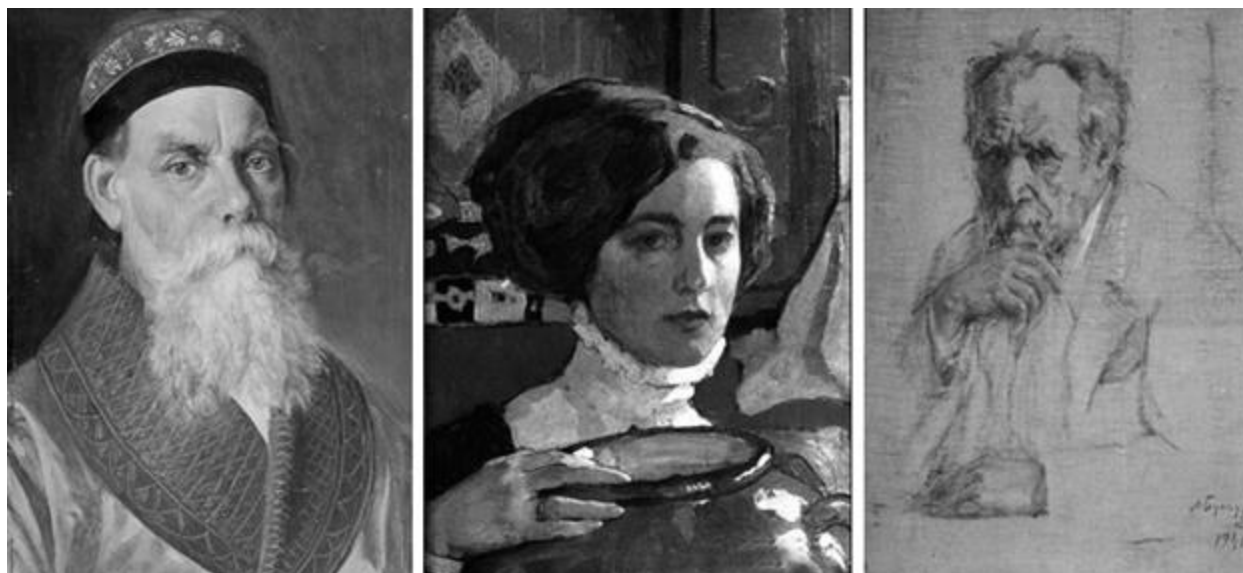
На долю А. Бучкури выпало пережить и события революции, и Великой Отечественной войны. Дом и мастерская художника были сожжены в 1942 г., во время оккупации правого берега Воронежа; жителей расстреливали, перед каждым стоял выбор – уйти в эвакуацию ради спасения жизни или остаться, подвергая себя опасности. Но художник не мог бросить свою жену, которая была больна и не могла уйти в эвакуацию, и остался. Во время оккупации Воронежа большая часть картин А. Бучкури бесследно исчезла. Ходит легенда, что он закопал большой старый сундук со своими работами, но пока подтверждений ей не найдено.

Заключение

Жизненное кредо Александра Бучкури отражает его высказывание о роли художника в обществе:

«Рисуйте просто, подходя со вниманием и без заученности к каждому рисунку, как будто вы никогда не рисовали, не будьте гордыми, не бойтесь унизиться до того, чтобы передать то, что есть в природе, работайте изо дня в день неустанно и упорно, и не ради славы или корысти» [Сайт РОО «Московское общество греков»].

На рисунке 10 представлены автопортреты, выполненные мастером и его учениками в разные периоды. Анализ творческой и педагогической деятельности Льва Соловьева и его учеников позволяет проследить процессы формирования региональной художественной школы и ее вклад в развитие отечественного изобразительного искусства. Воронеж выступает не только как географическое пространство, но и как важный культурный центр, сыгравший значительную роль в сохранении и развитии традиций русской художественной школы [Смирнов, Зорикова, 2014].



[URL: <https://ok.ru/voronezhis/topic/156260220748662> URL:<https://www.stydiai.ru/gallery/encyclopedia-250/> URL:<https://mkram.ru/ru/2020/11/06/vystavka-aleksandr-buchkuri-uchenik-i-uchitel-12/>]

Рисунок 10 – Автопортреты Л. Г. Соловьева (слева), Е.А. Киселевой (в центре) и А. А. Бучкури (справа), хранящиеся в Воронежском областном художественном музее им. И. Н. Крамского

Библиография

1. Акиншин А.Н. (сост.). Воронеж в воспоминаниях и письмах современников. XIX – первая треть XX века. Воронеж: Центральночерноземное книжное издательство, 2015. 436 с.
URL: https://imwerden.de/pdf/voronezh_v_vospominaniyakh_i_pismakh_sovremennikov_2015__ocr.pdf
2. Елена Киселева: штрихи к портрету в письмах и воспоминаниях. URL: <https://rewizor.ru/museums-exhibitions/culture-faces/elena-kiseleva-shtrihi-k-portretu-v-pismah-i-vospominaniyah/>
3. Сайт ООО «Московское общество греков». URL: https://www.greekmos.ru/aleksandr_buchkuri/
4. Сайт Союза художников России, Воронежское региональное отделение. URL: <https://shvrm.ru/istoriya-organizatzi/>
5. Смирнов А.Е., Зорикова Л.А. (ред.). Художники Земли Воронежской, 1934–2014 гг.: живопись, скульптура, графика, плакат, монументальное искусство, декоративно-прикладное искусство, народное искусство, декорационное искусство театра и кино, храмовое искусство, искусствоведение: альбом. Воронеж: Союз художников России, 2014. 187 с.
6. Соседко Н.С. Изобразительное искусство воронежских художников. Т. 2. «Очерки истории Воронежской области» / под ред. Е.Г. Шуляковского. Воронеж: Изд-во Воронежского ун-та, 1967. 33 с.

Contribution of the Voronezh Painting School to the Development of Russian Fine Art at the Turn of the 19th–20th Centuries

Natal'ya A. Khodyuk

Associate Professor of the Department of Animation and Media Design,
Saint Petersburg State Institute of Film and Television,
191119, 13, Pravdy str., Saint Petersburg, Russian Federation;
e-mail: hodukn@mail.ru

Abstract

The article examines the contribution of the Voronezh Art School to the development of Russian fine art at the turn of the 19th–20th centuries. Special attention is paid to the creative and pedagogical activities of Lev Solovyov, who played a significant role in the formation of the artistic environment of Voronezh and the education of a galaxy of talented artists. An analysis is carried out of the main stages of his biography, the features of his artistic method, and the significance of the drawing classes he organized as a center of artistic education. The creative destinies of his students — Elena Kiseleva and Alexander Buchkuri — and their connection with the traditions of the Russian realistic school are examined separately.

For citation

Khodyuk N.A. (2026) Vklad Voronezhskoy zhivopisnoy shkoly v razvitiye otechestvenno go izobrazitel'nogo iskusstva na rubezhe XIX–XX vekov [Contribution of the Voronezh Painting School to the Development of Russian Fine Art at the Turn of the 19th–20th Centuries]. *Kul'tura i tsivilizatsiya* [Culture and Civilization], 16 (2A), pp. 188-198. DOI: 10.34670/AR.2026.89.30.016

Keywords

Art, painting, Lev Solovyov, Voronezh art school, risk management, research methodology.

References

1. Akinshin, A. N. (Ed.). (2015). *Voronezh v vospominaniyakh i pismakh sovremennikov. XIX – pervaya tret' XX veka* [Voronezh in the memoirs and letters of contemporaries. 19th – first third of the 20th century]. Tsentralnochernozemnoe knizhnoe izdatelstvo. https://imwerden.de/pdf/voronezh_v_vospominaniyakh_i_pismakh_sovremennikov_2015__ocr.pdf
2. Elena Kiseleva: shtrikhi k portretu v pismakh i vospominaniyakh [Elena Kiseleva: Strokes to the portrait in letters and memoirs]. (n.d.). Rewizor. <https://rewizor.ru/museums-exhibitions/culture-faces/elena-kiseleva-shtrihi-k-portretu-v-pismah-i-vospominaniyah/>
3. ROO "Moskovskoe obshchestvo grekov" [Regional Public Organization "Moscow Society of Greeks"]. (n.d.). Aleksandr Buchkury [Alexander Buchkuri]. https://www.greekmos.ru/aleksandr_buchkury/
4. Smirnov, A. E., & Zorikova, L. A. (Eds.). (2014). *Khudozhniki Zemli Voronezhskoy, 1934–2014 gg.: zhivopis, skulptura, grafika, plakat, monumentalnoe iskusstvo, dekorativno-prikladnoe iskusstvo, narodnoe iskusstvo, dekoratsionnoe iskusstvo teatra i kino, khramovoe iskusstvo, iskusstvovedenie* [Artists of the Voronezh Land, 1934–2014: Painting, sculpture, graphics, poster, monumental art, decorative and applied art, folk art, theatrical and film decoration art, temple art, art history]. Soyuz khudozhnikov Rossii.
5. Sosedko, N. S. (1967). Izobrazitelnoe iskusstvo voronezhskikh khudozhnikov [Fine art of Voronezh artists]. In E. G. Shulyakovskiy (Ed.), *Ocherki istorii Voronezhskoy oblasti* [Essays on the history of the Voronezh region] (Vol. 2). Voronezhskiy gosudarstvennyy universitet.
6. Voronezhskoe regionalnoe otdelenie Soyuza khudozhnikov Rossii [Voronezh Regional Branch of the Union of Artists of Russia]. (n.d.). *Istoriya organizatsii* [History of the organization]. <https://shvrn.ru/istoriya-organizatsii/>